

Úprava veřejného prostřanství u fary v obci Rychaltice

Architektonická studie

zadavatel: Římskokatolická farnost Rychaltice

autor: Ing.arch. Vendula Markvičová, Ph.D. / Public Atelier
tel: 736 200 553, vendula.markovicova@gmail.com
Ing.arch. Jiří Markvič / Public Atelier
tel: 776 765 363, jiri.markovic@gmail.com, ČKA 4745

datum: listopad 2023

**public
atelier**

Seznam příloh

01	Seznam příloh, identifikační údaje	
02	Autorská zpráva	
03	Situace širších vztahů	m 1:350
04	Situace stávajícího stavu s návrhem bourání	m 1:350
05	Fotodokumentace stávajícího stavu	
06	Architektonická situace návrhu veřejného prostранství	m 1:350
07	Situace návrhu veřejného prostранství	m 1:350
08	Schématické řezy	m 1:350
09	Schématický detail altánu	m 1:100
10	Perspektivy návrhu veřejného prostранství	
11	Inspirační fotografie - zpevněné povrchy, mobiliář, herní prvky, vegetace	
12	Finanční odhad realizačních nákladů	

Identifikační údaje

Název stavby: Úprava veřejného prostранství u fary v obci Rychaltice

Stupeň PD: Architektonická studie

Místo stavby: k.ú. Rychaltice
p.č. 406/1, 407/2, 408, 411, 412/1, 412/1, 1 586
vlastník všech parcel: Římskokatolická farnost Rychaltice, Rychaltice 3, 73946 Hukvaldy
řešené území dle platného ÚP: plochy smíšené obytné

Zadavatel: Římskokatolická farnost Rychaltice
Duchovní správce farnosti P. Mgr. David Tyleček
Email: rkf.rychaltice@doe.cz, Tel.: +420 731 625 686
Rychaltice 3, 739 46 Hukvaldy

Autor návrhu: Ing.arch. Vendula Markevičová, Ph.D. / Public Atelier
tel: 736 200 553, vendula.markevicoval@gmail.com
Mírové náměstí 777, 748 01 Hlučín
IČ:755 90 905

Ing.arch. Jiří Markevič / Public Atelier
tel: 776 765 363, jiri.markevlic@gmail.com
Mírové náměstí 777, 748 01 Hlučín
IČ: 882 56 367
autORIZACE ČKA: 04745

Spolupráce: Ing. Ondřej Miller - statické řešení
Ing. Lucie Turcovská - hospodářství s dešťovou vodou
Ing. Štěpánka Štěpánková - konzultace dopravní řešení, skladby zpevněných ploch

Rychaltice jsou malá obec s kostelem Sv. Mikuláše při své jižní hranici, na vyvýšeném místě nad hlavní silnicí a říčkou Ondřejnicí. Kolem kostela se nachází místní hřbitov, spolu s kterým je kostel obehnán zdí, a tak tvoří jakýsi samostatný areál s jasně danou funkcí. Na sever od kostela, směrem ke středu obce, se nachází objekt fary, který dnes slouží jako komunitní centrum a fara. Farní budovy spolu s kostelem vytváří jeden kompoziční celek na svahu pod krásnou kulisou Palkovických vrchů. Zatímco kostel s hřbitovem mají v obci stále svou nezastupitelnou funkci, tak farní budovy a veřejné prostranství kolem nich svou funkci a tedy i podobu s během času mění a otevírají se více veřejnosti. Areál má tedy sloužit nejen k pořádání komunitních akcí farmostí, ale i pro širší veřejnost, k čemuž ho předurčuje snadná dostupnost z hlavní komunikace, rozlehlost, návaznost na komunitní centrum a možnost bezbariérového vstupu ke kostelu a na hřbitov, který je vždy vnímán jako společný prostor celé obce.

Jako řešené území je definována jen prostranství, které se rozprostírá mezi farními objekty, areálem kostela a hlavní komunikací. Větší zatravněná plocha za objektem bývalé fary, která se zvedá právě směrem k Palkovickým vrchům není v této fázi součástí řešeného území. Veřejné prostranství v okolí fary v Rychalticích má dnes podobu větší asfaltové plochy přímo před objekty, která slouží primárně jako parkoviště nejen k těmto objektům, ale i k přilehlému kostelu a hřbitovu, které jsou z této plochy přístupné chodníkem z betonové dlažby. Zpevněné plochy jsou doplněny okrasnými výsadbami keřů a trvalek. Zbylá část pozemku je zatravněna, bez většího využití. Z dřevin stojí za zmínku velká dominantní lípa u vstupu na hřbitov, pod kterou se nalézá zdroj vody pro zalévání na hřbitově a lavička. Celá plocha řešeného území je poměrně svažité, přičemž nejrovinatější část se nachází právě v prostoru asfaltové plochy a v návaznosti na objekt bývalé fary. Nad areálem směrem k Palkovickým vrchům jsou dnes rozlehlá pole bez hrází a remízků, z kterých při přívalových deštích přes pozemek volně stéká voda směrem k říčce Ondřejnici. Složitě hospodaření s dešťovými vodami přináší i vysoká hladina podzemní vody.

Požadavkem na návrh řešeného území je upravit jej jako parkové řešené veřejné prostranství příjemné pro trávení volného času a vhodné pro pořádání větších společensko-kulturních akcí, umístit sem otevřený altán, herní prvky pro různé věkové skupiny a podpořit pěší propojení vstupu na hřbitov přímo od hlavní cesty. Součástí má být i návrh lepšího hospodaření s dešťovými vodami přímo v řešeném území a doporučení, jak lze problematiku řešit i v rámci širšího okolí.

Návrh respektuje charakter veřejného prostranství jako bývalé farní zahrady v malé obci. Forma a pozice požadovaných aktivit pak respektuje význam a charakter farního areálu s dominantnou kostelá, jako duchovního i kulturního centra každé obce. Nejvýraznějším stavebním prvkem návrhu je altán kompozičně umístěný tak, aby byl mezi farními objekty a tímto altánem jasně definován prostor dvora. Dvůr je nově předlážděn kamennou dlažbou z žulové kostky, což přispívá k jeho významu jako centrálního zpevněného prostoru, na kterém se bude odehrávat většina komunitních aktivit. Ke dvoru jsou otočeny čelní fasády obou budov a nově navržený altán je pak propojovacím prvkem mezi tímto zpevněným dvorem a volnou zahradou nově navrženou jako švestkový sad. Prostor altánu je definován nejen rovnou stěchou s extenzivní vegetací, ale i dřevěnou pobytovou terasou. Rovinná terasa postupně vystupuje z mírně klesající zpevněné plochy, a tak je zaměřeno přírodněmu najíždění automobilů na terasu v době, kdy zpevněná plocha bude fungovat jako parkoviště. Pod altánem je k výsadbě navržen velký solitérní javor klen, který zde celý prostor dvora jasně uzavírá. Stávající příjezdová cesta na zpevněnou plochu je také navržena k předláždění žulovou kostkou, stejně jako níže položená část dvora. Kostka je zde navržena se zatravněnou spárou a tato plocha je primárně určena pro pojezd a parkování, i když parkování je možné dle potřeby rozšířit na celou část dlážděného dvora, případně lze naopak celý dlážděný dvůr využít k pořádání veřejných akcí.

K sadu lze z terasy sestoupit přes kamenné schodiště. V sadu jsou mezi stromy volně rozmístěny dva větší lezecké herní prvky z dřevěných kůlů a síť a tři pružinová houpadla. Větší herní prvky jsou záměrně umístěny níže v sadu, aby příliš nedominovaly na horizontu objektu staré fary a kostela a současně aby rušně herní aktivity byly trochu dále od vstupu na hřbitov a ke kostelu. V návaznosti na rovnou zatravněnou plochu pod dominantní lípou jsou umístěny jen jednoduché houpačky. Rovná zatravněná plocha je zde ponechána pro volnou hru a případně jako možnost rozšířit se zde s aktivitami během větších veřejných akcí.

Hospodaření s dešťovými vodami

Doporučení mimo řešené území:

- prohloubit vsakovací průleh na pozemku č. 40819

- na mělkém valu vysadit podél východního oplotení pozemku keřovou skupinu

- volně prostranství na parcelách č. 411 a 408 osázet stromy a vytvořit zde mělké zasakovací průlehy

Doporučení v rámci řešeného území:

Množství vypouštěných dešťových vod dle vyhlášky 428/2001 Sb:

Altán s živěnou střechou	32 m ² , 0,0032 ha
Dlažba z žulových kostek štipaných	266 m ² , 0,0266 ha
Dlažba z žulových kostek štipaných se zatravněnou spárou	287 m ² , 0,0287 ha
Intenzita deště	157 l/s.ha
Odtokový koeficient pro střechy s extenzivní vegetační vrstvou	0,5
Dlažba s pískovými sparami	0,7
$Q = ((0,032 \times 0,5) + ((0,0266 + 0,0287) \times 0,7)) \times 157 = (0,0166 + 0,03871) \times 157 = 8,6 \text{ l/s}$	

Dešťové vody z chodníků budou odvodněny na přilehlou travnatou plochu na lokalitě, kde se bude přirozeně zasakovat.

Odvedení dešťových vod z navrženého altánu a zpevněných ploch pro automobilovou dopravu je navrženo ve dvou variantách:

1) Vsakováním přímo na lokalitě, kde dle hydrogeologického posudku bude navržen vsakovací objekt, před kterým bude umístěna retenční nádrž, pro využívání zalévání travnaté plochy. Možnost tohoto řešení je nutné ověřit hydrogeologickým posudkem a vsakovací zkouškou přímo v místě případného vsaku.

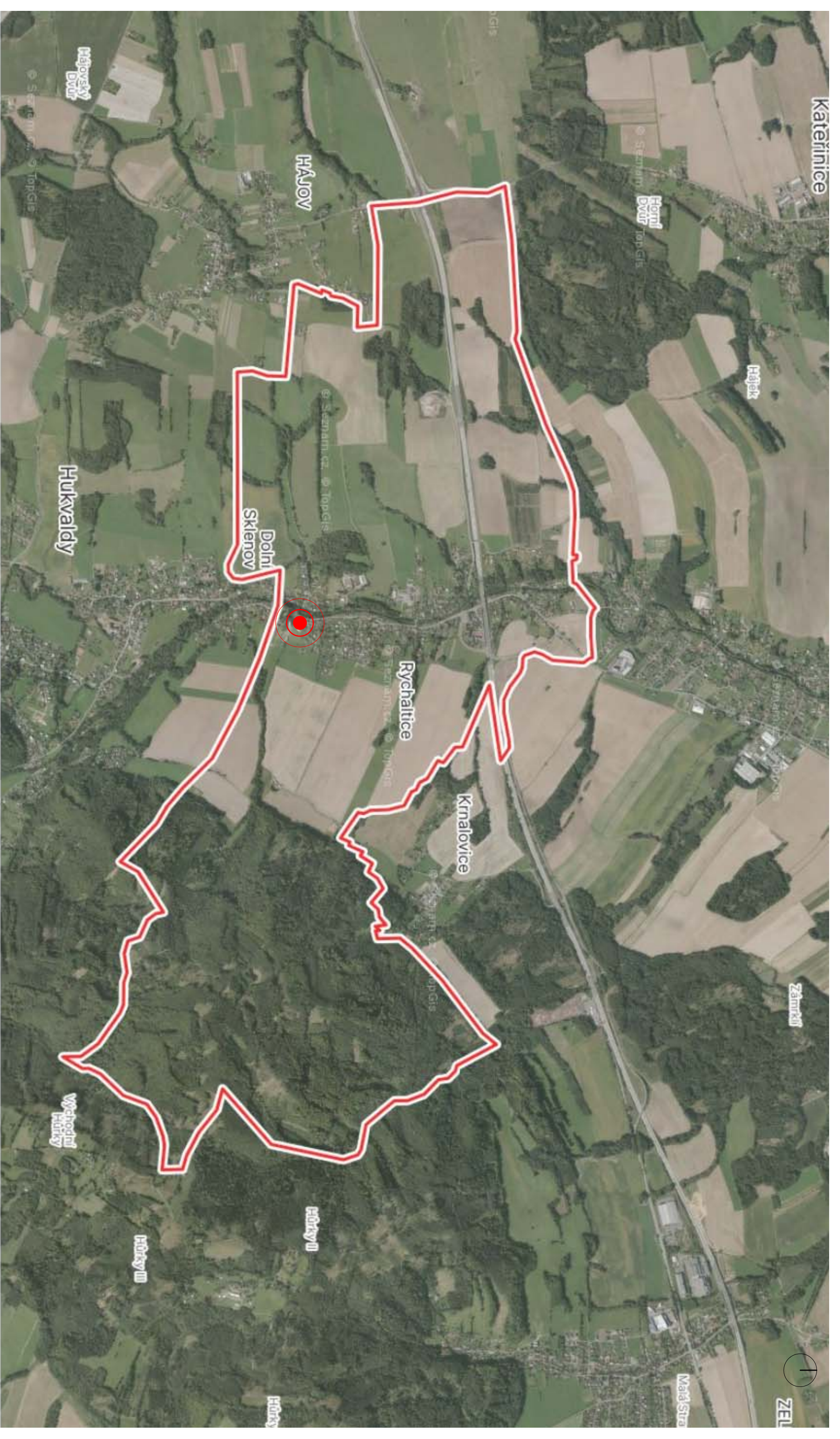
2) Napojením na stávající dešťovou kanalizaci a odvodem do říčky Ondřejnice, která je ve správě Povodí Odry. Do kanalizace bude vložena retenční nádrž s vývodem pro zalévání, ve které bude regulační ventil, pro regulaci odvodu dešťových vod do potoka. Možnost tohoto řešení je vázána na kladné vyjádření Povodí Odry.

Jednotlivé možnosti hospodaření s dešťovými vodami je nutné prověřit v dalším stupni PD.

Studie byla vypracována na podkladu geodetického zaměření ze srpna 2023. Vedení inženýrských sítí bylo zakresleno dle podkladů dodaných farmostí. Pozice jednotlivých sítí je třeba v další fázi PD prověřit.

Úprava veřejného prostranství u fary v obci Rychaltice

Autorská zpráva



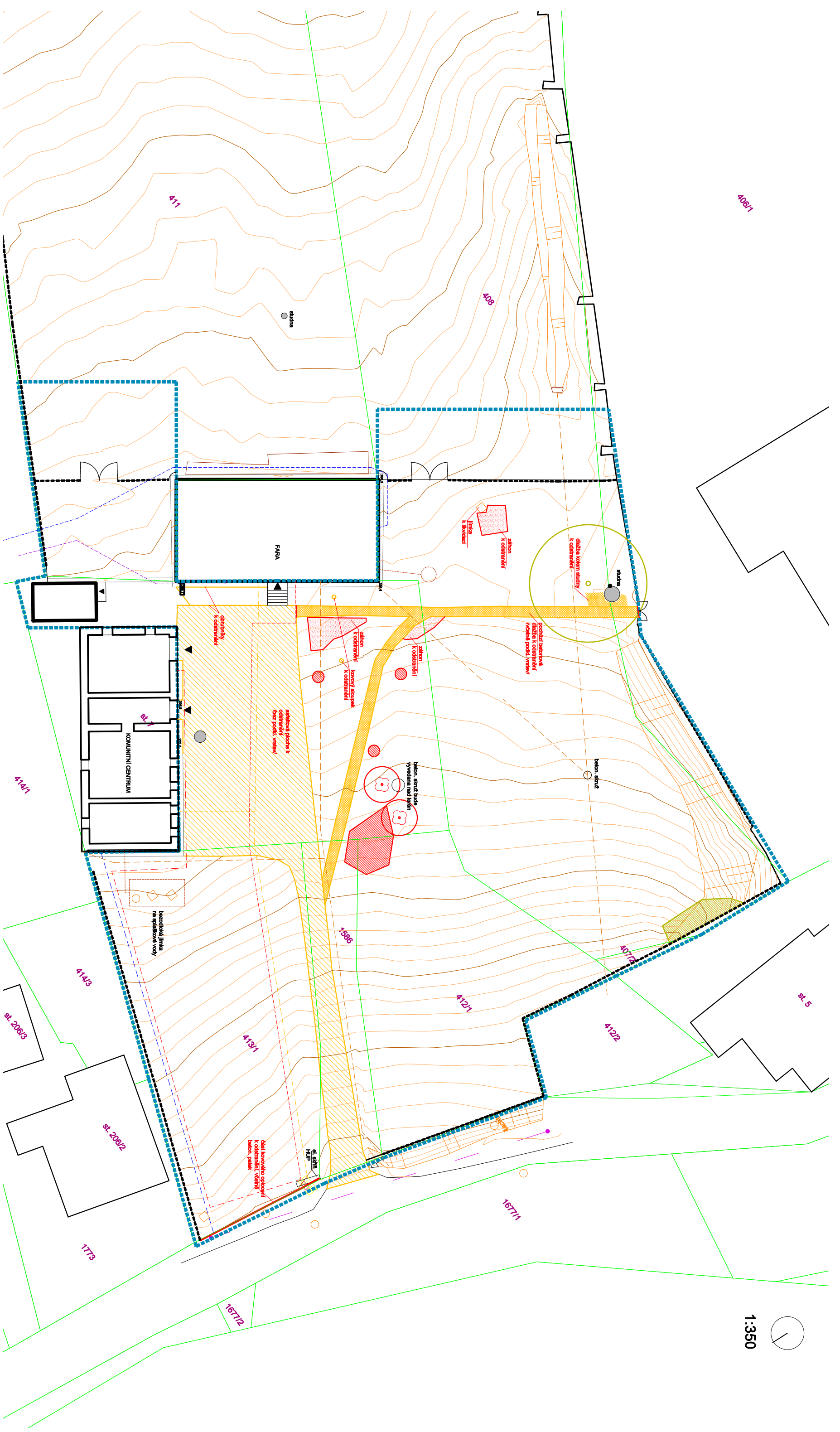
Řešené území

Úprava veřejného prostranství u fary v obci Rychaltice

Situace širších vztahů



1:350



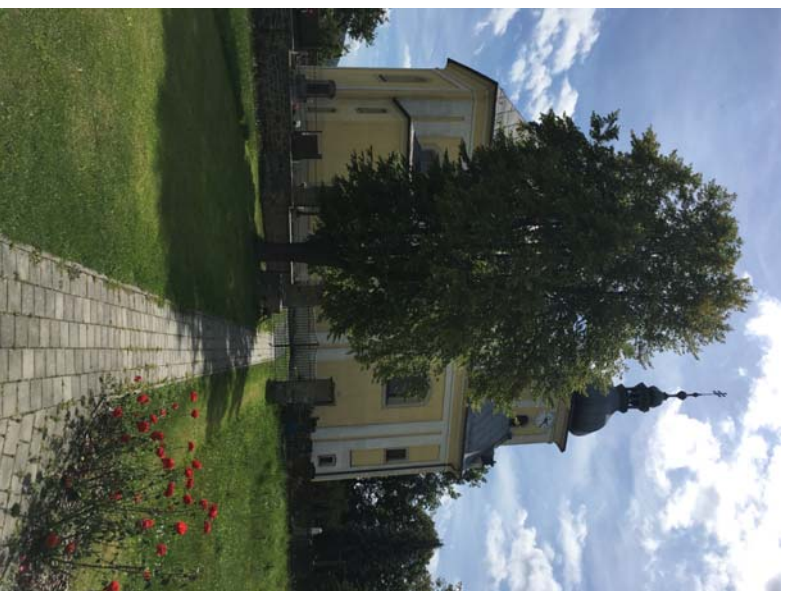
- asfaltová plocha k odstranění bez podkladních vrstev
všechně obrub, 425 m²
- podlahy betonové dlažba k odstranění včetně podkladních vrstev
a obrub, 73 m²
- zářivky k odstranění včetně obrub, 25 m²
- kovové konstrukce k odstranění

- dřeviny ke kácení
- katastrální hranice, parcelní čísla
413/1
- hranice řešeného územi

- vodovodní přípojka
- elektro přípojka
- přípojka plynu
- telefonica O2
- dešťová kanalizace
- splašková kanalizace

Úprava veřejného prostranství u fary v obci Rychaltice

Situace stávajícího stavu s návrhem bourání



Dížděný chodník ze zpevněné asfaltové plochy vedoucí ke vstupu na hřbitov a do kostela. Dominantní lípa se združením vody na zalévání.



Dížděný chodník vedoucí od hřbitova na asfaltové prostranství mezi farou a komunitním centrem.



Nevyužívaný travnatý svah při pohledu od vstupu na hřbitov.



Přijízdomá komunikace na asfaltovou plochu u fary a komunitního centra. Umístění HUP a elektroskříňe do zděného objektu při vjezdu do řešeného území.



Pohled přes asfaltovou plochu k hlavní komunikaci i fice Ondřejnici.



Pohled ze sítědu svazitého zatravněného pozemku na objekt bývalé fary.



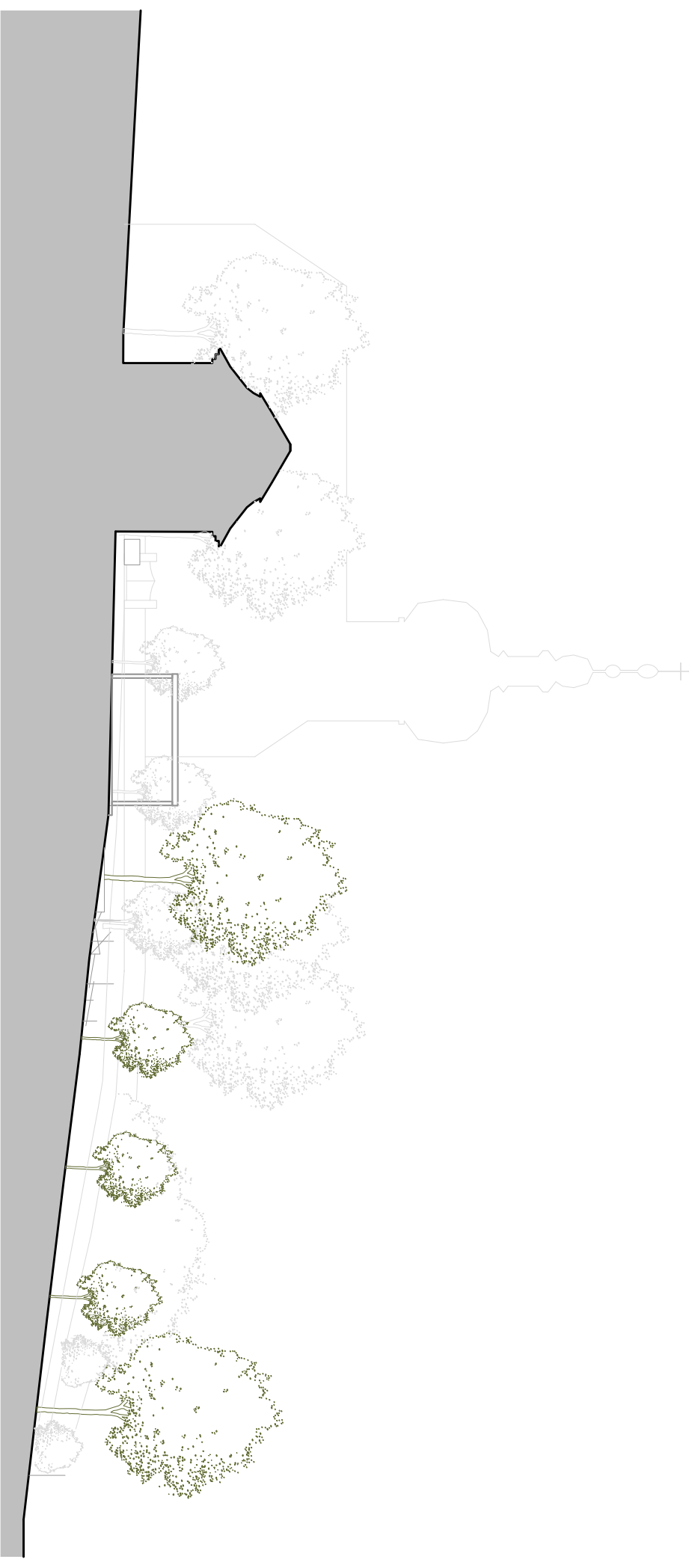
1:350

- 1 Centrální polyfunkční dvůr
 - 2 Altán s posezením
 - 3 Hlavní bezbariérový přístup ke hřbitovu
 - 4 Travnatá plocha s houpačkou a lipami
 - 5 Herní prvky z tvrdilivého dřeva bez povrchové úpravy
 - 6 Dominantní solitérní strom s kamennou lavicí
 - 7 Slápková pěšina vedená sadem
 - 8 Hlavní prostor pro parkování
 - 9 Vyvýšené pěstební záhony
- A Fara
B Komunitní centrum



Úprava veřejného prostранství u fary v obci Rychaltice

Architektonická situace návrhu veřejného prostранství



Řez A - A' m 1:350

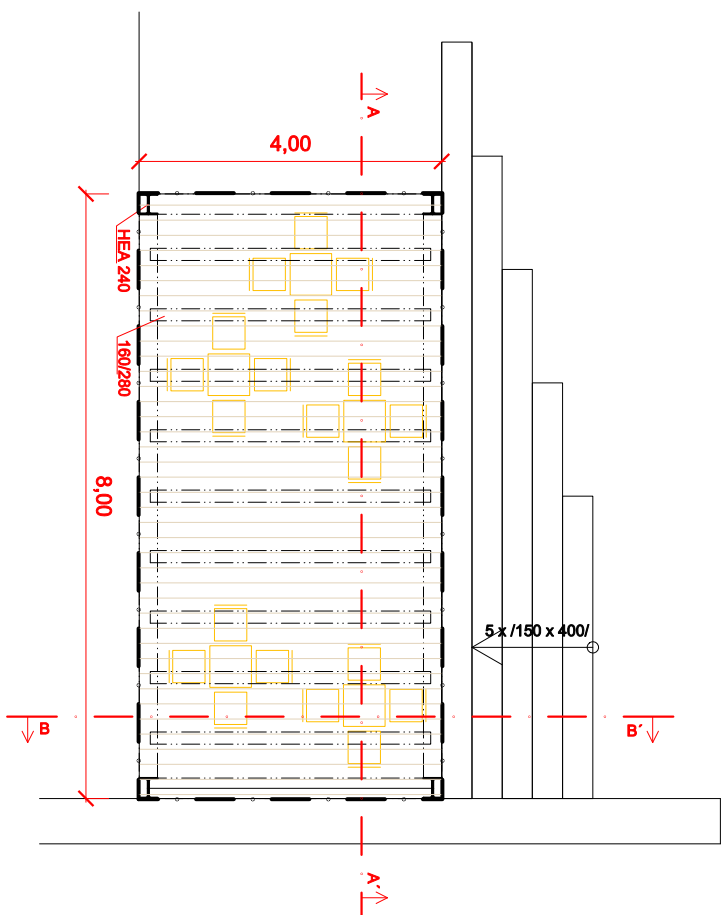


Řez B - B' m 1:350

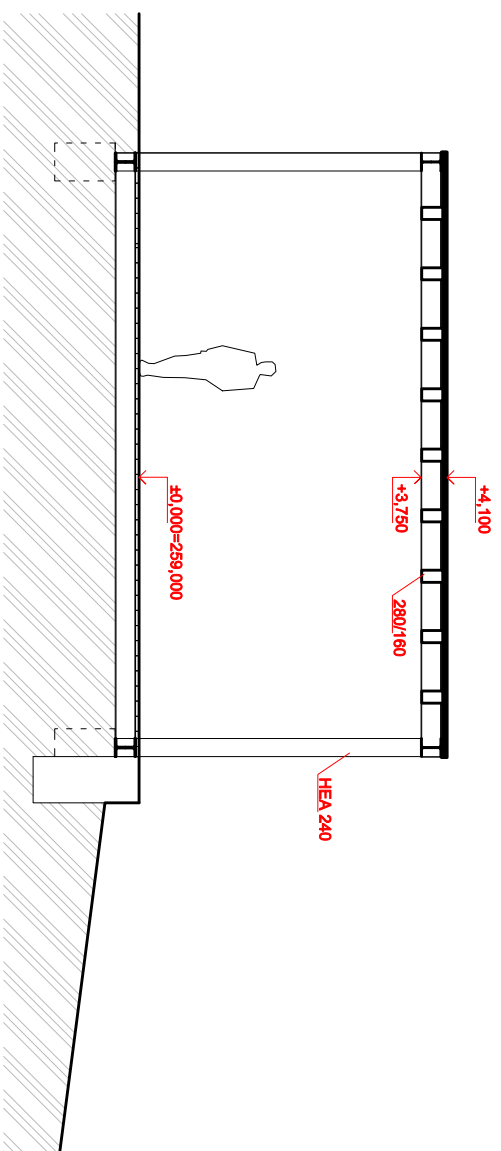


1:100

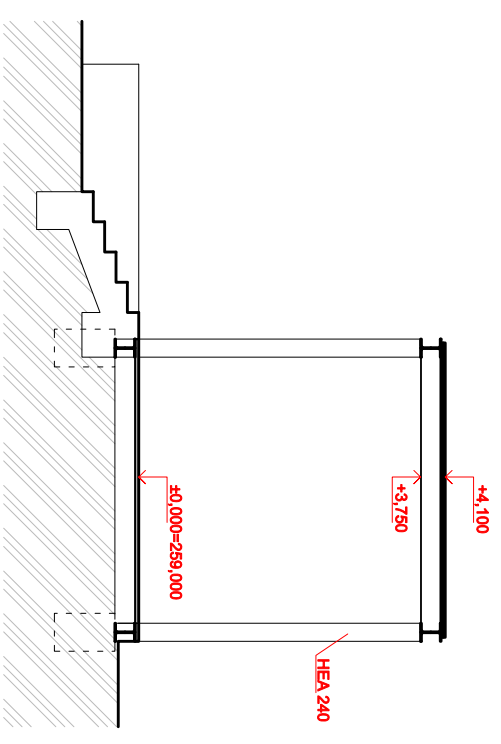
Půdorys



Řez A - A'



Řez B - B'







Dominantní strom u jezdků budo lokality a u altánu /Acer pseudoplatanus - javor klen/



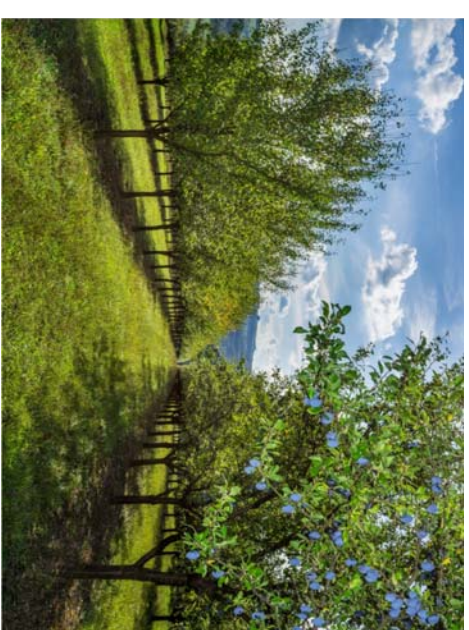
Chodovky v trávníku - narcisy



Okrasná keře u vstupu na hřbitov /Hydrangea paniculata - hortenzie latnář/



Švestkový sad



Švestkový sad



Lavička s opěradlem



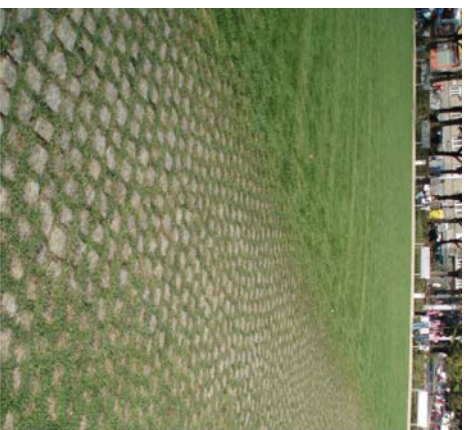
Kavárnský set do altánu



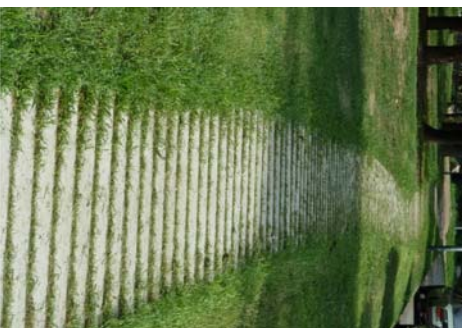
Dřevěná platforma, terasa



Inspirace pro navržený altář - kovová konstrukce s dřevěnou konstrukcí střechy



Zlúková kostka se zatravněnou spánou



Šlapáková pěšina



Houpačky



Průžinové houpaadlo



Herní prvky - lezecké sestavy vhodné k umístění do zatravněného svahu



Bourací práce, asanace				
Asanace 2 ks listnatých stromů, 1 keřové skupiny, likvidace okrasných záhonů	1 soub			5 000
Odstranění kovových sloupků a části kovového oplocení	1 soub			5 000
Likvidace jímky zaspáním	1 soub			10 000
Odstranění asfaltového povrchu bez spodních vrstev, včetně odvozu a likvidace odpadu, plocha cca 425 m ²	1 soub			160 000
Odstranění dlažďených povrchů, včetně odvozu a likvidace odpadu, plocha cca 73 m ²	1 soub			25 000
Bourací práce, asanace celkem				
205 000				
Terénní úpravy				
Modelace terénu, jemné terénní úpravy	40 m3		350	14 000
Terénní úpravy celkem				
14 000				
Stavební úpravy				
Dodávka a zřízení technologie pro hospodaření s dešťovými vodami	1 soub			200 000
Zřízení přívodu elektro do altánu, včetně koncových prvků	1 soub			20 000
Zřízení kamenné zdi v délce 24 m a výšce 0 - 0,8 m	8 m2		3 500	28 000
Zřízení kamenného pilíře u vjezdu na pozemek	14 m2		3 500	49 000
Zřízení kamenného schodiště z altánu a kamenné lavice	1 soub			80 000
Zřízení altánu 4x8 m, včetně dřevěné terasy a extenzivní vegetační střechy	1 soub			400 000
Dodávka a zřízení šterkového trávníku	40 m2		450	18 000
Dodávka a zřízení šlapákové pěšiny z kamenných prvků	60 m2		2 500	150 000
Dodávka a zřízení dlažby z žulových kostek	553 m2		2 750	1 520 750
Dodávka a zřízení dlažby z řezané kamenné dlažby	46 m2		3 500	161 000
Stavební úpravy celkem				
2 626 750				
Mobilitař a herní prvky				
Dodávka a osazení lavičky s područkami - kovová konstrukce, dřevěný sedák	3 kus		22 000	66 000
Dodávka a osazení stojanů na kola	3 kus		7 500	22 500
Dodávka kavárenských setů	5 kus		2 500	12 500
Dodávka odpadkových košů	2 kus		13 500	27 000
Dodávka a osazení pružinových houpadel	3 kus		15 500	46 500
Dodávka a osazení houpaček	1 kus		85 000	85 000
Dodávka a osazení lezeckých prvků - kúlová sestava s lany a sítěmi	2 kus		230 000	460 000
Dodávka a osazení atypický dřevěných prvků (lavice, platformy na skruže, pračí budky)	1 soub			60 000
Dodávka a osazení vyvýšených pěstebních záhonů	3 kus		9 500	28 500
Mobilitaře celkem				
808 000				
Vegetační úpravy				
Regenerace trávníku	2 300 m2		20	46 000
Založení a výsadba trvalkových záhonů	13 m2		450	5 850
Dodávka a výsadba cibulovin do trávníku	700 kus		20	14 000
Dodávka a výsadba keřů, včetně přípravy půdy, jamek, mulče, zalití	35 m2		350	12 250
Dodávka a výsadba stromů, včetně přípravy půdy, jamek, mulče, zalití, kotvení	35 kus		8 000	280 000
Vegetační úpravy celkem				
358 100				
Projekční práce, autorský dozor				
Další stupně projektové dokumentace	1 soub			185 000
Autorský dozor při realizaci	1 soub			50 000
Průječní práce, autorský dozor celkem				
235 000				
Úprava veřejného prostranství u fary v obci Rychaltice celkem				
4 246 850				

Ceny jsou předpokládány včetně DPH.

Podkladem pro finanční odhad byla architektonická studie. Skutečná cena za realizaci musí být určena na základě položkového rozpočtu, který ze studie nelze vyhotovit. Skutečná cena za realizaci se může lišit.